

DRIJA

Lusso

Dispensador de agua con fabricante de hielo



**20L Capacidad
dispensador de agua**

**Agua fría 2L/h
Agua caliente 4L/h**

**Almacenamiento de hielo
10kg/24h**



MANUAL DE USUARIO



ESCANEAR PARA
MÁS INFORMACIÓN

NOTA: Para adquirir accesorios y/o repuestos de este producto, contáctenos al call center (según el número de su país que le indique el certificado de garantía) o a nuestras redes sociales

www.drijainternational.com

! Para conservar la garantía de este producto usar
Protector de Voltaje

Instrucciones importantes para la seguridad

Esta sección incluye instrucciones de seguridad que ayudarán a garantizar la protección contra riesgos de lesiones personales o daños materiales. El incumplimiento de estas instrucciones anulará la garantía.

- No limpie nunca las piezas con líquidos inflamables. Los vapores pueden crear peligro de incendio o explosión.
- No almacene ni utilice gasolina u otros vapores y líquidos inflamables cerca de este o cualquier otro dispensador de agua. Los vapores pueden crear un peligro de incendio o explosión.
- La parte trasera del producto debe colocarse en lugares sombreados y mantenerse alejada de la pared y de elementos a alta temperatura. Coloque también el producto lejos de televisores, vídeos u otros objetos de valor.
- Si el cable de alimentación está dañado, debe ser sustituido por el fabricante, su agente de servicio o personas con cualificación similar para evitar riesgos.
- Se debe supervisar a los niños para asegurarse de que no jueguen con el aparato. Nunca encienda el interruptor de la calefacción cuando no haya agua.
- Al transportarlo, el ángulo de inclinación debe ser inferior a 45°. Adopte el cable de tierra para evitar cualquier descarga eléctrica.
- Este aparato no está diseñado para ser utilizado por personas (incluidos niños) con capacidades físicas, sensoriales o mentales reducidas o con falta de experiencia y conocimientos, a menos que hayan recibido supervisión o instrucciones sobre el uso del aparato por parte de una persona responsable de su seguridad.
- No dañe el circuito refrigerante.
- Utilice únicamente agua embotellada purificada en el dispensador. No utilice agua microbiológicamente insegura o de calidad desconocida.
- Asegúrese de que el dispensador permanezca en posición vertical durante 24 horas antes de cargar la botella de agua, enchufar y encender la unidad.
- No utilice cable de extensión.
- El dispensador debe desenchufarse antes de limpiarlo, desinfectarlo o repararlo.

PRECAUCIONES E INSTRUCCIONES DE SEGURIDAD PARA LA CONEXIÓN A TIERRA

ADVERTENCIA: El dispensador debe estar conectado a tierra - si el aparato está mal conectado a tierra, el resultado podría ser una descarga eléctrica. No sumerja el cable, el enchufe ni ninguna otra pieza del dispensador en agua u otros líquidos.

ADVERTENCIA: Asegúrese de que la fuente de alimentación disponible coincida con las especificaciones de voltaje del dispensador indicadas en la etiqueta de identificación. Asegúrese de que el dispensador esté colocado de manera que el acceso a la toma de corriente y al enchufe no esté obstruido.

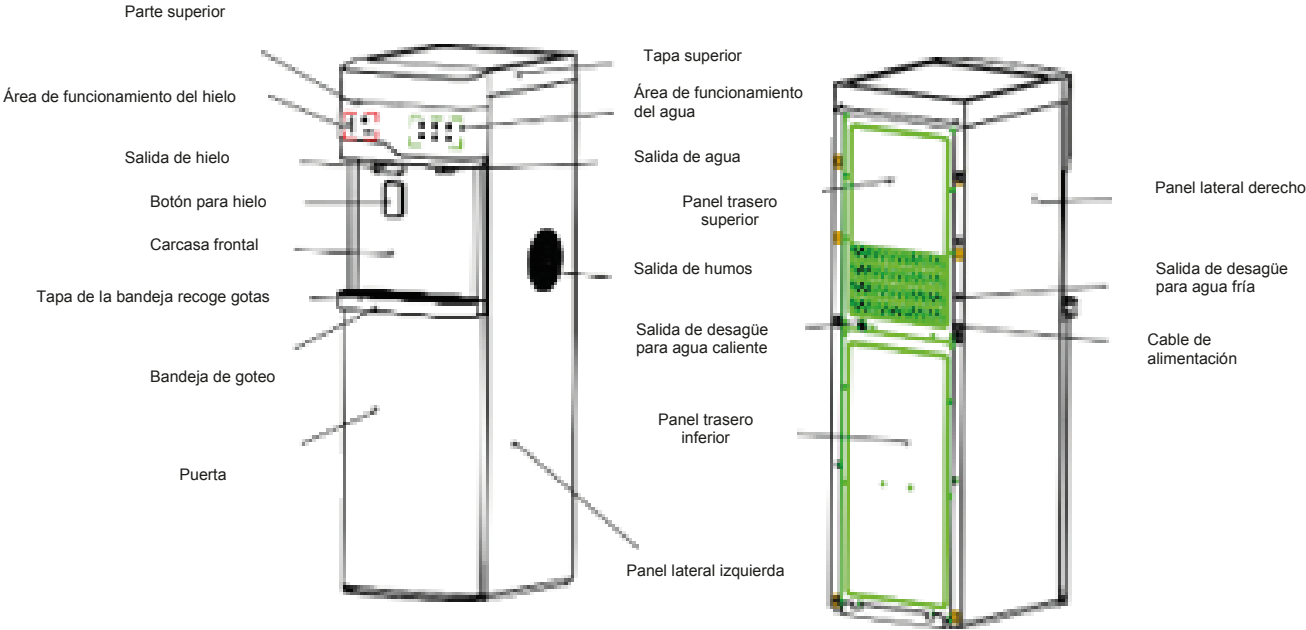
IMPORTANTE: Para proporcionar una protección adicional contra el riesgo de descarga eléctrica, el dispensador DEBE estar conectado a una toma de corriente con interruptor de circuito por fallo a tierra (GFCI) en todo momento. El uso de un cable alargador anulará cualquier garantía. Si el cable de alimentación está dañado, deberá ser sustituido por un cable o conjunto especial disponible a través del fabricante o de su agente de servicio. Sujete siempre el enchufe y tire recto hacia fuera de la toma de corriente. Nunca desenchufe tirando del cable de alimentación.

CONTENIDO

Piezas y denominación.....	4
Datos técnicos.....	4
Vista general del panel de control y del indicador.....	5
Preparación antes de utilizar la máquina.....	6
Limpieza de la máquina.....	6
Cómo instalar.....	7
Funcionamiento.....	8
Solución de problemas.....	11

1. Para su dispensador de agua

1.1 Piezas y nombres



1.2 Datos técnicos

MODELO	LUSSO
TIPO DE CLIMA	ST
TENSIÓN/FRECUENCIA	AC 115V ~60Hz
POTENCIA DE CALEFACCIÓN	420W
FABRICACIÓN DE HIELO / DERRETIMIENTO DE HIELO CORRIENTE	3.0A
HIELO	10kg/ 24h
CAPACIDAD DE CALENTAMIENTO	≥90 4 L/h
CAPACIDAD DE REFRIGERACIÓN	≤10 2 L/h
REFRIGERANTE	R600a

1.3 Vista general del panel de control y del indicador



ICONO	NOMBRE	MODO DE TRABAJO	FUNCIÓN
	Indicador de fabricación de hielo luz (Azul)	Parpadeo secuencial	La fabricación de hielo está en curso.
		Encendido fijo	Hielo lleno y función de fabricación de hielo parada.
	Botón de fabricación de hielo y retroiluminación (Azul)	Encendido fijo	Función de fabricación de hielo está encendida.
	Botón de ahorro de energía e indicador (Verde)	La luz está encendida	Ahorro de energía modo de ahorro de energía.
	Indicador de falta de agua indicador (blanco)	Encendido fijo	La botella de agua está vacía y necesita sustituir una nueva agua embotellada.
	Botón de encendido y retroiluminación (blanco)	Intermitente	Enchufe la unidad a la corriente y entrar en modo de espera.
		Encendido fijo	La unidad está encendida, la función de refrigeración y el resto de las funciones están para funcionar.
	Indicador de agua fría (azul)	Una luz encendida	El agua de refrigeración está en proceso.
		Dos luces encendidas	El agua fría alcanza la temperatura deseada y el enfriamiento se ha completado.
	Botón de Agua fría (Azul)	Encendido	Sale agua fría cuando la retroiluminación está encendida.
	Seguro para niños para agua caliente (blanco)	Intermitente	Recordatorio de pulsar botón de bloqueo para niños.
		Encendido fijo	El agua caliente está desbloqueada y pulse el botón de agua caliente puede dispensar agua caliente.
	Indicador indicador (rojo)	Una luz encendida	Agua caliente está en proceso.
		Dos luces encendidas	El agua caliente alcanza la temperatura deseada y Calentamiento finalizado.
	Botón de agua caliente (rojo)	Encendido fijo	El agua caliente está saliendo cuando la luz de fondo está encendida.

2. Preparación e instalación

2.1 Preparación antes de utilizar la máquina

1. Abra la caja de embalaje del producto y compruebe si falta algún accesorio. Si falta algún accesorio, póngase en contacto con el servicio técnico
2. Coloque la máquina alejada de la luz solar directa y de fuentes de calor y radiación, con una buena ventilación alrededor de la máquina. Asegúrese de que haya una distancia mínima de 16 cm entre los cuatro lados de la máquina y otros objetos.
3. Asegúrese de que el aparato está colocado sobre una superficie equilibrada, plana, limpia, seca y antideslizante.

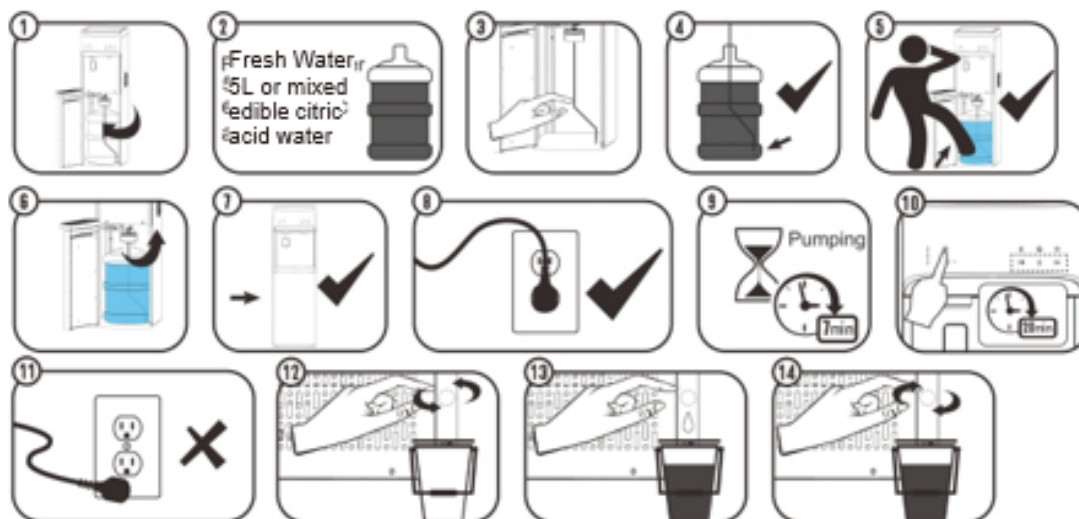
ADVERTENCIA: Antes de conectar el aparato a la red eléctrica. Déjelo reposar en posición vertical durante aproximadamente 24 horas. Esto reducirá la posibilidad de un mal funcionamiento del sistema de refrigeración debido a la manipulación durante el transporte.

2.2 Limpieza del aparato

El dispensador de agua viene prelimpiado de fábrica, pero el depósito y los conductos de agua deben enjuagarse con agua dulce antes de su uso, como se indica a continuación:

1. Abra la puerta inferior de la máquina
2. Prepare una botella de agua con 5L de agua fresca caliente o agua mezclada con ácido cítrico comestible
3. Sacar el robo de succión del interior de la puerta de la máquina
4. Introduce la varilla de succión en el fondo de la botella de agua
5. Coloque la botella de agua en el interior de la puerta inferior de la máquina
6. Cierre la puerta inferior
7. Confirme si la puerta está bien cerrada, de lo contrario la máquina no podrá bombear agua correctamente
8. Inserte el cable de alimentación de la máquina en un enchufe fiable y seguro, y la luz indicadora de encendido/apagado del panel frontal empezará a parpadear
9. La bomba de agua comienza a bombear agua y tarda unos 7 minutos en llenar el depósito interno de agua
10. Toque el botón de fabricación de hielo durante 3 segundos, la luz de fondo azul parpadeará y la máquina iniciará el modo de autolimpieza, que tarda unos 20 minutos. Una vez finalizado, la luz de fondo se apagará automáticamente
11. Retire el enchufe del cable de alimentación
12. Prepare un cubo y abra la tapa de desagüe en la parte posterior de la máquina.
13. Vacíe completamente el agua.
14. Vuelva a colocar la tapa de desagüe.

- ⚠ Si utiliza agua con ácido cítrico u otros líquidos similares, repita DOS veces los pasos anteriores con agua pura antes de beber.
- ⚠ Si la máquina no se utiliza durante mucho tiempo, vacíe el agua de la máquina (consulte los pasos 12-14).
- ⚠ Para obtener un mejor sabor, se recomienda seguir las instrucciones de limpieza de la máquina cada 3 meses o reutilizarla después de mucho tiempo.



2.3 Como instalar?

Después de limpiar la máquina, instale la unidad de la siguiente manera

1. Abra la puerta inferior de la máquina
2. Prepare una nueva botella de agua de 3 ó 5 galones. Saque el robo de succión del interior de la puerta de la máquina
3. Inserte la varilla de succión en la parte inferior de la botella de agua
4. Coloque la botella de agua dentro de la puerta inferior de la máquina, y cierre la puerta inferior
5. Confirme si la puerta está bien cerrada, de lo contrario la máquina no podrá bombear agua correctamente
6. Enchufe el aparato a una toma de corriente segura y fiable, y tardará 7 minutos en llenar todo el depósito de agua del interior de la máquina. Y la unidad estará lista para su uso.



3. Funcionamiento

3.1. Encienda la máquina:

Una vez enchufada la máquina, el zumbador emite un pitido y la retroiluminación del botón de encendido/apagado empieza a parpadear. La unidad entra en modo de espera. Al tocar suavemente este botón, el zumbador emite un pitido y la retroiluminación permanece encendida; el indicador azul de refrigeración se enciende y la refrigeración empieza a funcionar (**Fig. 1**).

ADVERTENCIA: Las funciones de calefacción, refrigeración y fabricación de hielo de la máquina SÓLO PUEDEN funcionar correctamente después de activar el botón de encendido/apagado.

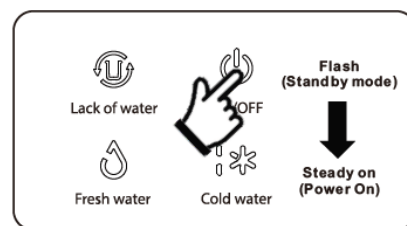


Fig 1

3.2 Encender la refrigeración y dispensar agua fría

Después de encender y apagar la máquina, ésta empieza a enfriar y se enciende un indicador azul. Cuando la temperatura del agua fría alcanza la temperatura deseada, los dos indicadores azules permanecen encendidos (**Fig. 2**) y el agua fría está lista para su uso.

1. Coloque una taza de agua directamente debajo de la salida de agua

2. Toque suavemente el botón de agua fría en forma de nieve, el icono de retroiluminación se iluminará y emitirá un pitido, y empezará a salir agua fría; si vuelve a tocar el botón de agua fría, podrá cortar el flujo de agua fría (**fig. 3**).

OBSERVACIONES: El tiempo máximo por defecto para una sola dispensación de agua fría es de 60 segundos.

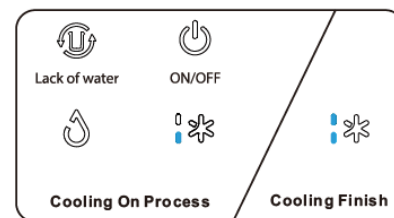


Fig 2

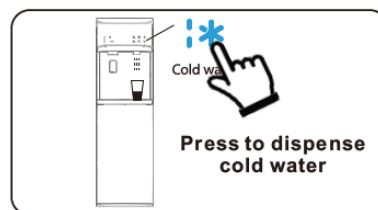


Fig 3

3.3. Encender la calefacción y dispensar agua caliente

Después de activar el botón de encendido/apagado, toque el botón de calefacción en forma de onda, el indicador de calefacción se encenderá y la máquina empezará a calentar. se encenderá y la máquina empezará a calentar. Cuando el agua caliente alcance la temperatura deseada, los dos indicadores rojos permanecerán encendidos. El agua caliente está lista para ser dispensada (**Fig 4**). Si vuelve a pulsar el botón de agua caliente durante 3 segundos, podrá desactivar la función de calentamiento.

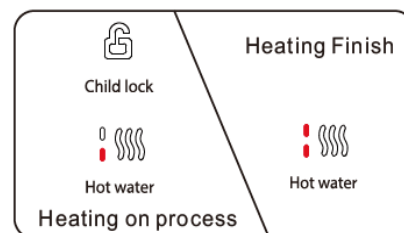


Fig 4

1. Coloque una taza de agua directamente debajo de la salida.

2. Toque suavemente el botón de bloqueo para niños y la luz de fondo se encenderá, luego toque el botón en forma de ola, el agua caliente saldrá por la salida; toque el botón nuevamente para apagar el flujo de agua caliente (**Fig 5**).

OBSERVACIONES: El tiempo máximo predeterminado para una sola dispensación de agua caliente es de 60 segundos.

ADVERTENCIA: Si no se pulsa el botón de agua caliente cuando la luz de fondo del seguro para niños está encendida, es necesario desbloquear el seguro para niños de nuevo para dispensar agua caliente.

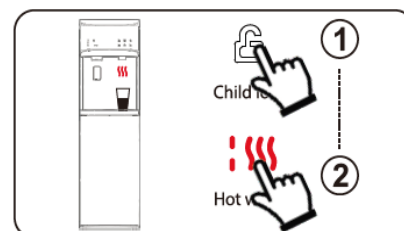


Fig 5

3.4 Dispensar el agua a temperatura ambiente

1. Coloque una taza de agua directamente debajo de la salida
2. Toque suavemente el botón de agua fresca, la luz de fondo se encenderá y el agua a temperatura ambiente saldrá por la salida; vuelva a tocar el botón para detener el flujo de agua. **(Fig 6)**.

OBSERVACIONES: El tiempo máximo por defecto para un solo suministro de agua a temperatura ambiente es de 60 segundos.



Fig 6

3.5. Indicador de falta de agua

Cuando el indicador de falta de agua está encendido, todas las funciones de la máquina se apagarán, y los consumidores necesitan reemplazar con una nueva botella de agua. Después de reemplazar una nueva botella llena y cerrar completamente la puerta, todas las funciones de la máquina se restauran a la normalidad **(Fig 7)**.

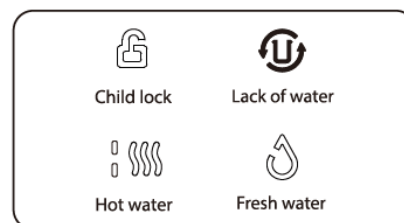


Fig 7

3.6. Función de fabricación de hielo

Toque suavemente el botón de fabricación de hielo, el zumbador emite un pitido, la retroiluminación azul se enciende y la máquina empieza a fabricar hielo **(Fig 8)**. Las luces indicadoras verticales comienzan a parpadear en secuencia. Cuando las tres luces indicadoras verticales permanecen encendidas, el hielo está lleno y la función de fabricación de hielo está pausada: Cuando no haya suficiente hielo en la máquina, ésta reiniciará la función de fabricación de hielo y las luces indicadoras verticales volverán a parpadear **(Fig 9)**. Toque de nuevo el botón de fabricación de hielo durante 3 segundos para desactivar la función de fabricación de hielo, y la luz de fondo se apagará.



La primera vez que active la función de fabricación de hielo con hielo.

ADVERTENCIA: Durante el proceso de fabricación de hielo, la función de agua de refrigeración se suspende temporalmente.

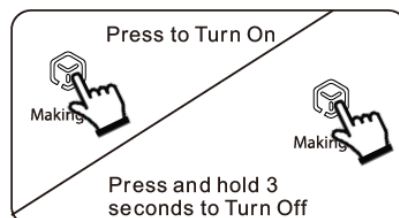


Fig 8

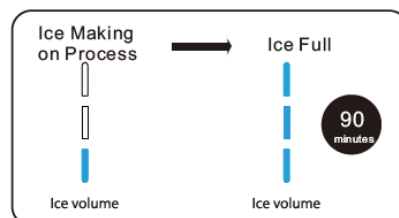


Fig 9

3.7 Cómo dispensar hielo

Una vez lleno el depósito de hielo, la máquina está lista para dispensar hielo normalmente

1. Prepare un vaso de agua
2. Utilice el vaso de agua para pulsar el botón dispensador de hielo y manténgalo pulsado hasta que el hielo salga por la boquilla: Después de soltar el botón, el dispensador de hielo se detendrá **(Fig 10)**

ADVERTENCIA: Puede que sea necesario esperar 10-15 segundos para dispensar hielo si no está lleno. Manténgalo pulsado hasta que salga el hielo.

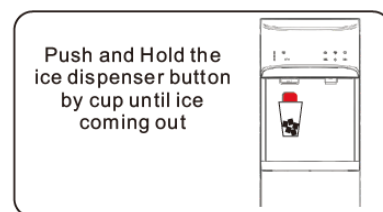


Fig 10

3.8 Función de ahorro de energía

Pulse el botón ECO para entrar en el modo de ahorro de energía, y se encenderá la luz indicadora verde. Cuando entra la noche y no hay luz alrededor de la máquina, la función de calefacción de la máquina deja de funcionar automáticamente. Cuando se hace de día o hay luz alrededor de la máquina, la función de calefacción de la máquina se enciende de nuevo; Pulse el botón ECO durante 3 segundos de nuevo para salir del modo de ahorro de energía y restablecer el modo de funcionamiento normal (**Fig 11**).



En el modo ECO, la función de enfriamiento de agua y la producción de hielo no se verán afectadas.

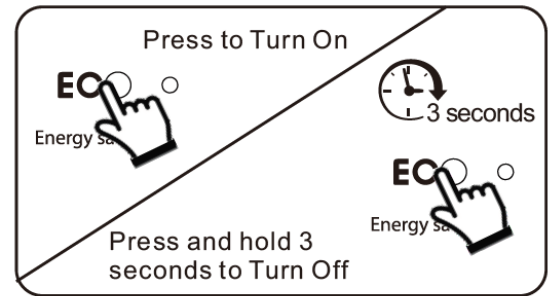


Fig 11

Solución de problemas

Problema	Posible causa	Solución
Todas las luces indicadoras no están encendidas	La máquina no se conecta a la corriente	Comprobar y conectar a la red eléctrica
	La toma no es adecuada o está dañada	Compruebe si la toma de corriente está dañada y sustitúyala por una nueva
	Daños en el cable de alimentación	Contactar con el servicio postventa
La fabricación de hielo no funciona	La fabricación de hielo no se enciende	Siga el manual para activar la función de fabricación de hielo
	El hielo aún está en proceso y no está lleno	Puede ser necesario pulsar y mantener pulsado el botón dispensador entre 10 y 15 segundos para obtener el hielo.
	El sistema tiene fugas	Contactar con el servicio postventa
Sin hielo y sin agua fría	La botella de agua está vacía	Compruebe que el indicador de agua vacía está encendido y sustitúyalo por una nueva botella de agua.
	El sistema de refrigeración tiene fugas	Contactar con el servicio postventa
No hay hielo y el indicador de encendido/apagado parpadea rápidamente	Bloqueo del depósito de hielo	Desenchufe el cable de alimentación, espere 5 minutos y, a continuación, enchúfelo a la toma de corriente, enciéndalo y active la función de fabricación de hielo. Si sigue sin funcionar, póngase en contacto con el servicio técnico.
No hay agua caliente o la temperatura del agua caliente no es alta	La función de calefacción no está activada	Siga el manual para activar la función de calefacción
	Lámpara de calefacción encendida	La calefacción aún no ha terminado, por favor espere 15 minutos
	Lámpara de calefacción y lámpara de falta de agua todas estar encendidas	Sustituir una nueva botella de agua
	Daños en los componentes	Contactar con el servicio postventa
No puede dispensar agua caliente	No desbloquear la unidad	Pulse el botón de desbloqueo y, a continuación, pulse el botón de agua caliente
	Daños en los componentes	Contactar con el servicio postventa

DRIJA

Lusso

Water dispenser with ice maker



**20L Capacity
water dispenser**

**Cold water 2L/h
Hot water 4L/h**

**Ice storage
10kg/24h**



SCAN FOR
MORE INFORMATION

USER MANUAL

NOTE: To purchase accessories and / or spare parts for this product, contact us at the Contact Center (depending on the number of your country that indicates the warranty certificate or our social media)

 www.drijainternational.com


To keep the
warranty
most use
**Power Surge
Protector**

Important instructions for safety

This section includes safety instructions that will help ensure the protection from risks of personal injuries or materialistic damages. Failure to follow these instructions shall void the warranty.

- Never clean parts with flammable fluids. The fumes can create a fire hazard or explosion.
- Do not store or use gasoline or any other flammable vapors and liquids in the vicinity of this or any other water dispenser. The fumes can create a fire hazard of explosion.
- The back of the product should be put in shady places and kept away from wall and high temperature elements. Please also put the product away from TV, video, or other valuables.
- If the supply cord is damaged, it must be replaced by the manufacturer, its service agent or similarly qualified persons to avoid a hazard.
- Children should be supervised to ensure that they do not play with the appliance. Never turn on the heating switch when there is no water.
- When carrying it, the angle of inclination should be less than 45°. Adopt the ground wire to avoid any electric shock.
- This appliance is not intended for use by persons (including children) with reduced physical sensory or mental capabilities or lack of experience and knowledge unless they have been given supervision or instruction concerning use of the appliance by a person responsible for their safety.
- Do not damage the refrigerant circuit.
- Use only purified bottled water in the dispenser. Do not use with water that is microbiologically unsafe or of unknown quality.
- Ensure the dispenser stands upright for 24 hours before loading water bottle, plugging in and turning unit on.
- Do not use an extension cord.
- Dispenser must be unplugged before cleaning, sanitizing or repairing.

GROUNDING SAFETY PRECAUTIONS AND INSTRUCTIONS

WARNING: The dispenser must be grounded – if the appliance is improperly grounded, the result could be electric shock. Do not immerse cord, plug or any other part of the dispenser in water or other liquids.

WARNING: Ensure that the available power supply matches the dispenser's voltage specifications indicated on the nameplate label. Please ensure that dispenser is set up so access to the power outlet and plug is unobstructed.

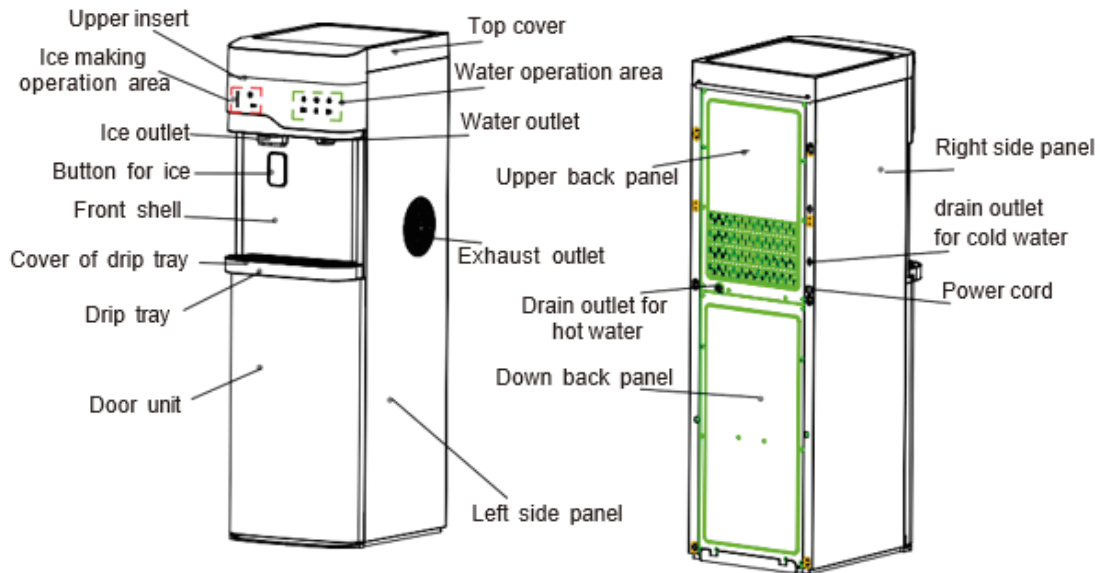
IMPORTANT: To provide additional protection from the risk of shock, the dispenser **MUST** be always connected to a ground fault circuit interrupter (GFCI) outlet. Use of an extension cord will void any warranties. If the supply cord is damaged, it must be replaced by a special cord or assembly available from the manufacturer or its service agent. Always grasp plug and pull straight out from outlet. Never unplug by pulling on power cord.

CONTENT

Parts and Name.....	15
Technical Data	15
Overview of control panel and indicator.....	16
Preparation before using the machine	17
Cleaning the machine.....	17
How to install	18
Operation	19
Troubleshooting	22

1. For your water dispenser

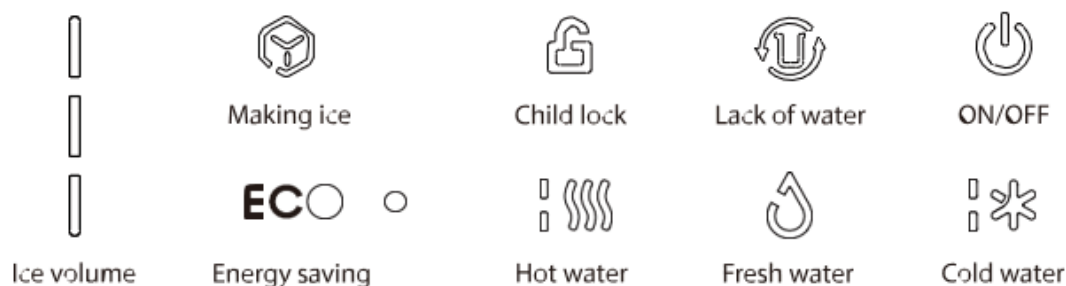
1.1 Parts and name



1.2 Technical Data

MODEL	LUSSO
CLIMATE TYPE	ST
VOLTAGE/FREQUENCY	AC 115V ~ 60Hz
HEATING POWER	420W
ICE MAKING / ICE MELTING CURRENT	3.0A
ICE	10kg/ 24h
HEATING CAPACITY	≥90 4L/ h
COOLING CAPACITY	≤10 2L/ h
REFRIGERANT	R600a

1.3 Overview of control panel and indicator



Icon	Name	Working Mode	Function
	Ice making indicator light (Blue)	Flashing sequentially	Ice making is on process
		Steady on	Ice full and ice making function stop
	Ice making button and backlight (Blue)	Steady on	Ice making function is turned on
	Energy-saving button and indicator (green)	Light is on	Energy-saving mode is turned on
	Lack of water indicator (white)	Steady on	The bottled water is empty and need to replace a new bottled water
	Power button and backlight (white)	Flashing	Unit plug into power and enter the standby mode
		Steady on	Unit is powered on, cooling function is started and all other function is ready for operation
	Cooling water indicator (Blue)	One light is on	Cooling water is on process
		Two lights are on	Cold water reach to the desired temperature and cooling is completed
	Cold water button(Blue)	Steady on	Cold water is dispensing when backlight is on
	Child lock for hot water (white)	Flashing	Reminder to press the child lock button firstly
		Steady on	Hot water is unlocked, and press hot water button can dispense hot water
	Heating water indicator (Red)	One light is on	Heating water is on process
		Two lights are on	Hot water reach to the desired temperature and Heating is completed
	Hot water button (red)	Steady on	Hot water is dispensing when backlight is on

2. Preparation and Installation

2.1 Preparation before using the machine


1. Open the product packaging box and check for any missing accessories. If any accessories are missing, please contact the service department
2. Place the machine away from direct sunlight and away from heat sources and radiation, with good ventilation around the machine. Ensure that there is a minimum distance of 16cm between the four sides of the machine and other objects.
3. Make sure that the appliance is placed on a balanced, flat, clean, dry and non slip surface


WARNING: Before connecting the appliance to the power source. Let it stand upright for approximately 24 hours. This will reduce the possibility of a malfunction in the cooling system from handling during transportation.


2.2 Cleaning the machine

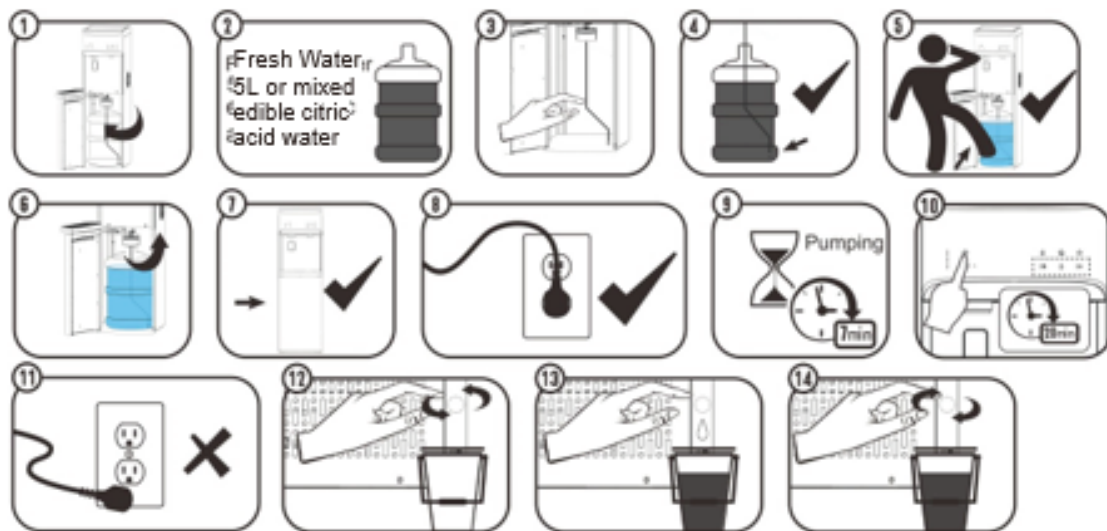
The water dispenser is pre-cleaned at the factory, but the reservoir and water lines must be flushed with fresh water before use as follows:

1. Open the lower door of the machine.
2. Prepare a water bottle with 5L fresh hot water or mixed edible citric acid water.
3. Take out the suction rod from the inside of the door of the machine.
4. Insert the suction rod into the bottom of the water bottle.
5. Place the water bottle inside the lower door of the machine.
6. Close the lower door.
7. Confirm if the door is securely closed, otherwise the machine will not be able to pump water properly.
8. Insert the machine power cord into a reliable and safe socket, and the On/Off indicator light on the front panel will start flashing.
9. The water pump starts pumping water and it takes about 7 minutes to fill the internal water tank.
10. Touch the ice making button for 3 seconds, the blue backlight will flash, and the machine will start self-cleaning mode, which takes about 20 minutes. After completion, the backlight will automatically turn off.
11. Remove the power cord plug.
12. Prepare a bucket and open the drain cover on the back of the machine.
13. Drain out water completely.
14. Reinstall the drain cover back.

 If using citric acid water or other similar liquids, please repeat the above steps TWICE with pure water before drinking.

 If the machine is not used for a long time, please drain out water from the machine (refer to steps 12-14).

 For a better taste, it is recommended to proceed the instruction of cleaning the machine every 3 months or reused after a long time.



2.3 How to install

After Cleaning the machine, please install the unit as follows

1. Open the lower door of the machine.
2. Prepare a new 3- or 5-gallon water. Take out the suction rod from the inside of the door of the machine.
3. Insert the suction rod into the bottom of the water bottle.
4. Place the water bottle inside the lower door of the machine and close the lower door.
5. Confirm if the door is securely closed, otherwise the machine will not be able to pump water properly.
6. Plug into a reliable and safe socket, and it will take 7 minutes to fill all water tank inside the machine. And the unit is ready for using.



3 How to operate

3.1. Turn on the power:

After the machine is plugged in, the buzzer beeps once, and the on/off button backlight starts to flash. The unit enters into standby mode. Gently touch this button, the buzzer beeps once, and the backlight remains on; The blue cooling indicator is on, and the cooling is starting to work (**Fig 1**).

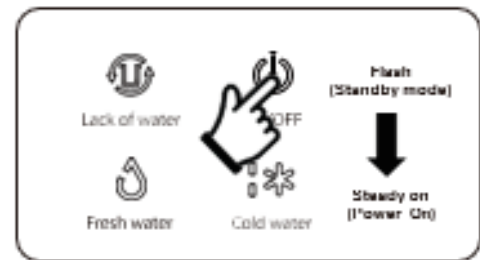


Fig 1

WARNING: The heating, cooling, and ice making functions of the machine ONLY CAN work properly after turning on the on/off power button.

3.2 Turn on cooling & Dispense cold water

After turning on the on/off power button, the machine starts cooling and one blue indicator is on. When the cold water temperature reaches to the desired temperature, both two blue indicator remain on (**Fig 2**), and cold water is ready to use

1. Place a water cup directly below the water outlet.
2. Gently touch the snow-shaped cold water button, the icon backlight will light up and beep, and cold water start to flow out; Touch the cold water button again can turn off the cold water flowing (**Fig 3**).

REMARKS: The default maximum time for a single cold water dispensing is 60 seconds

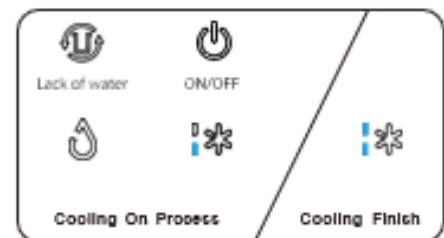


Fig 2

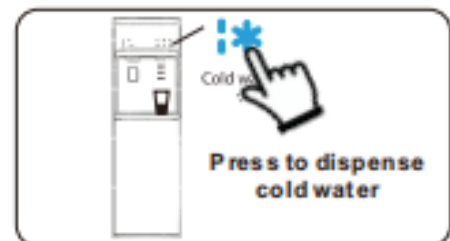


Fig 3

3.3 Turn on heating & dispense hot water

After turning on the on/off power button, touch the wave-shaped heating button, the heating indicator will be on and machine start heating. When the hot water temperature reaches to the desired temperature, the two red indicator will remain on. Hot water is ready to dispense (**Fig 4**). Touching the hot water button for 3 seconds again can turn off the heating function.

1. Place a water cup directly below the outlet.
2. Gently touch the child lock button and backlight is on, then touch the wave-shaped button, the hot water flows out from the outlet; Touch the button again to turn off the hot water flowing (**Fig 5**).

REMARKS: The default maximum time for a single hot water dispensing is 60 seconds.

WARNING: If not press hot water button when child lock backlight is on, it need unlock the child lock again to dispense hot water.

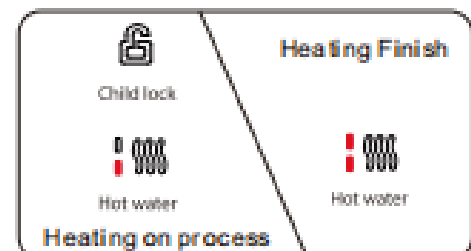


Fig 4

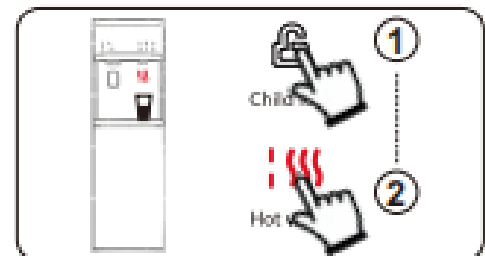


Fig 5

3.4. Dispense the room temperature water

1. Place a water cup directly below the outlet
2. Gently touch the fresh water button, the back light will light up, and the room temperature water will flow out from the outlet; Touch button again to stop water flow. **(Fig 6)**

REMARKS: The default maximum time for a single room temperature water dispensing is 60 seconds



Fig 6

3.5 Lack of water indicator

When the water empty indicator is on, all functions of the machine will be turned off, and consumers need to replace with a new bottled water. After replacing a new full bottle and completely closing the door, all functions of the machine are restored to normal **(Fig 7)**.

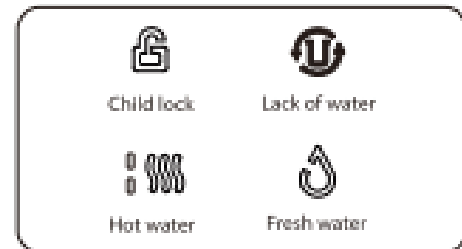


Fig 7

3.6 Ice making function

Gently touch the ice making button, the buzzer beeps, the blue backlight lights up, and the machine starts making ice **(Fig 8)**. The vertical indicator lights start to flash in sequence. When the three vertical indicator lights remain on, the ice is full and the ice making function is paused; When there is insufficient ice in the machine, it will restart the ice making function and vertical indicator lights will flash again **(Fig 9)**. Touch the ice making button again for 3 seconds to turn off the function of ice making, and the backlight will be off.

The first time you activate the ice-making will restart.

WARNING: During the ice-making process, the cooling water function is suspended. Once the ice bin is full, the cooling water function will restart.

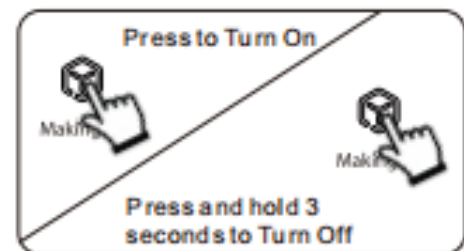


Fig 8

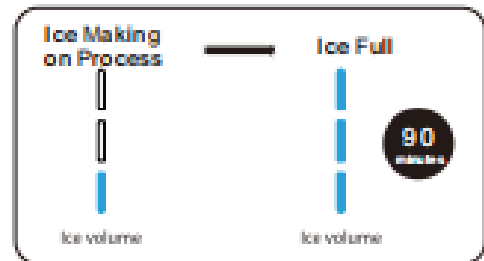


Fig 9

3.7 How to dispense Ice

After ice full, the machine is ready to dispense ice normally

1. Prepare a water cup
2. Use the water cup to push the ice dispensing button and hold it until the ice coming out from the spout; After releasing the button, the ice dispensing will stop **(Fig 10)**

WARNING: It may need wait 10-15 seconds to dispense out ice if ice not full. Please push and hold it until ice dispensing out.

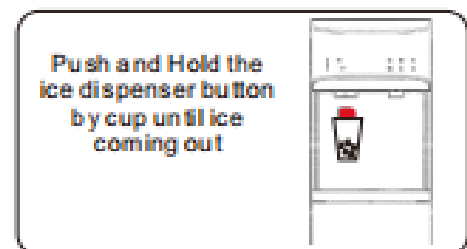



Fig 10

3.8. Energy saving function

Press the ECO button to enter energy-saving mode, and the green indicator light will light up. When it enters night and there is no light around the machine, the heating function of the machine automatically stops working. When it enters daytime or there is light around the machine, the heating function of the machine is turned on again; Press the ECO button for 3 seconds again to exit the energy-saving mode and restore normal working mode **(Fig 11)**.

 In ECO mode, the function of cooling water and ice-making will not be affected

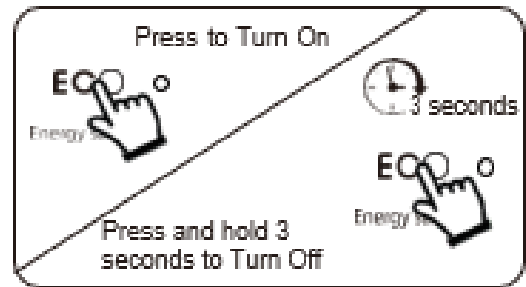


Fig 11

Troubleshooting

Fault phenomenon	Possible reasons	Solution
All indicator lights are not on	The machine not connect to power	Check and connect to the power supply
	The socket is not suitable or damage	Check if the power socket is damaged and replace it with a new one
	Power cord damage	Contact after-service team
Ice-making not work	Ice making button not be turned on	Following the manual to turn on the ice making function
	Ice still be in process and not full	It may need wait 10 - 15 second to push and hold the dispensing button to get the ice
	The system is leaking	Contact the after- service team
No ice and No cold water	Bottle water is empty	Check indicator of water empty is ON, and replace with a new bottled water
	Cooling system is leaking	Contact the after service team
No ice and on/off indicator flash quickly	Block on the ice making box	Unplug the power cord, wait for 5 minutes, then plug into the socket, turn on the power, and turn on the ice making function. If ice making still not work, please contact the after service team
No hot water or hot water temperature not high	Heating function is not turned on	Follow the manual to turn on the heating function
	Heating lamp is on	Heating still not be finished, please wait 15 minutes
	Heating lamp and lack of water lamp all be on	Replace a new bottled water
	Component damage	Contact to after service team
Can Not dispense hot water	Not unlock the unit	Press the unlock button and then press the hot water button
	Component damage	Contact to after service team

DRIJA

UP TO

2 YEARS
WARRANTY

BUILT-IN
HOME APPLIANCES

